

Vær venlig at læse og overholde disse specielle regler!

VÆRIKKE FORSIKKER PÅ DEM SELV! Respekter oceanets kraft. Hjælp med til at undgå en katastrofe og hold Dem i sikker afstand. Bliv på de tydeligt afmærkede stier og hold Dem væk fra klippeskrænterne. Klatring i klipperne er strengt forbudt.

KØRETØJER - Hastighedsgrænsen er 15 amerikanske mil (ca. 25 km) i timen. Med henblik på at beskytte vegetationen må De parkere med forkanten af vognen indad, **IKKE PARALLELT**, og kun i de dertil anviste områder. Der er ni forskellige parkeringsområder i reservatet. Hvis en parkeringsplads er fuld, bedes De køre til et andet parkeringsområde. **Cykler er ikke tilladte på stierne.**

INDSAMLING - De må ikke samle, fjerne eller forstyrre noget i naturen. Dette indbefatter blomster, træer, sten, skaller, levende væsener i tidevandsbasinet, alger etc.

BÅL OG RYGNING - Alle former for ovne, bål og undendørs griller er forbudte. **RYGNING ER IKKE TILLADT på stierne eller ved strandene.** Hvis De ønsker at ryge, er dette kun tilladt på asfalterede veje, på parkeringspladserne og inden for picnicområderne.

PICNICER - Kun tilladt i områder, der er forsynet med borde og bænke.

DYRELIVET - Alle dyrene inden for reservatet er vilde. **DET ER FORBUDT AT FODRE** nogensomhelst af dyrene, inklusive egerne (som bider) og fuglene. Beskyt dyrenes og Deres eget helbred.

HAVRESERVATER - Fiskning er forbudt i reservatets havområder. Adgang dykkere er begrænset til Whalers Cove. Ordensreglementer for dykning er opslået i alle tilsynsstationerne.

KÆLEDYR - De må ikke bringe hunde eller lade hunde komme ind i eller forblive i nogen del af reservatet. (Fører-, tjeneste- eller signalhunde er de eneste tilladte undtagelser).

SPIL - Frisbee'er, softball, dragger etc. kan ikke forønes med reservatets formål og er forbudte. De er velkomne til disse aktiviteter langs den statsejede strand ved Carmel floden nord for reservatet.

LUKKETID - De besøgende må forlade reservatet inden lukketiden der er opslået ved tilsynsstationen (kl. 17 om vinteren og kl. 19 om sommeren).

Tak



Californiens Park- og Rekreationsdepartement
og Point Lobos naturhistoriske Forening



Illustrationer ved Frances Thompson (dyr) og Fran Ciesla (planter).
Cypressillustrationen er stillet til rådighed af og brugt med tilladelse fra Californiens Park og Rekreationsdepartement.

Velkommen

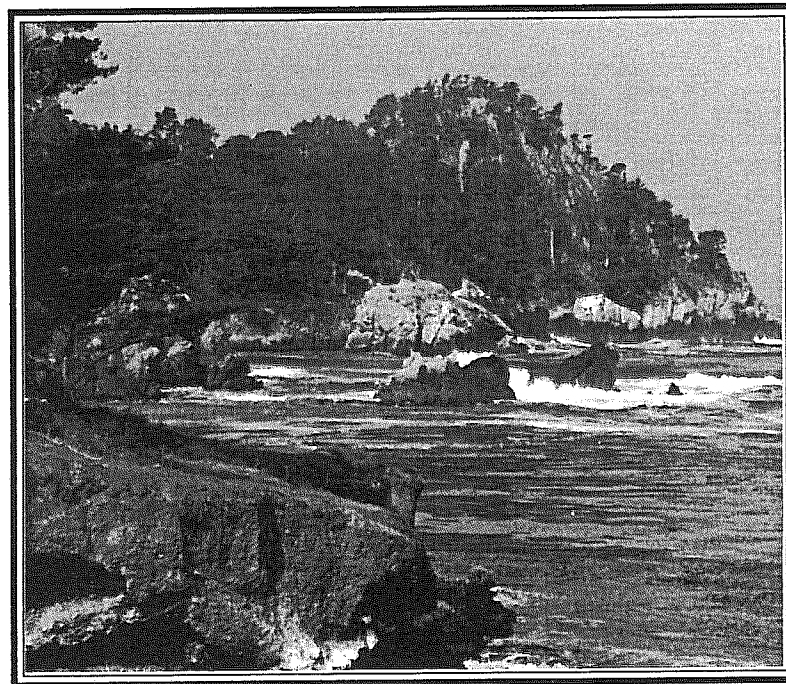


foto Charles M. Bancroft

til Point Lobos Statsresrvat.

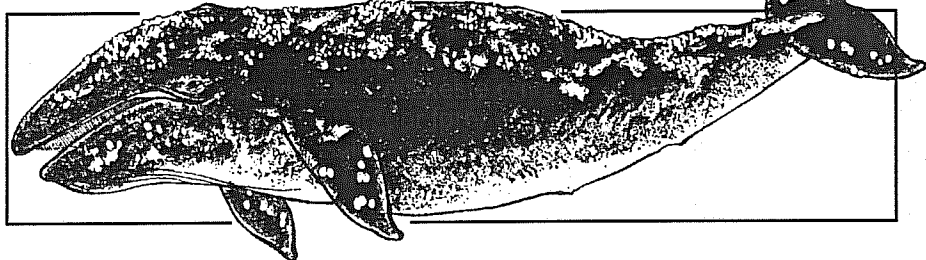
*Oplysningerne i denne brochure vil
hjælpe Dem til at få det meste ud af
Deres besøg.*

Point Lobos Statsreservat er et enestående friluftsmuseum, der giver tilflugtssted for mange forskellige land- og havpattedyr. Mere end 300 plants- og over 250 forskellige fugle- og dyrearter er blevet identificeret i reservatet. Nationalparkmyndighederne udpegede i 1968 Point Lobos til en registreret national seværdighed.

De californiske søløver er muligvis reservatets mest støjende beboere. Søløvernes hæse gøen mindede de første spanske søfarende om ulvenes gøen og tuden, og de kaldte klipperne i nærheden af kysten, hvor disse dyr levede, "Punta de los Lobos Marinos", Søløvernes pynt. Søløvernes pynt er i dag stadigvæk hjemstedet for en koloni californiske søløver - og somme tider stjernesøløver - og dette første møde mindes endnu i reservatets navn, Point Lobos.

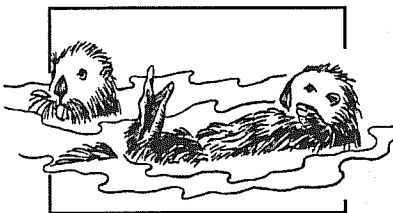


I november forlader de californiske gråhvaler Det iskolde, nordlige Ishave og vandrer langs veskysten af Nordamerika til deres yngle- og kævelaguner i det vestlige Baja Californien. Om foråret vender disse kæmpestore dyr, der har en længde af mellem

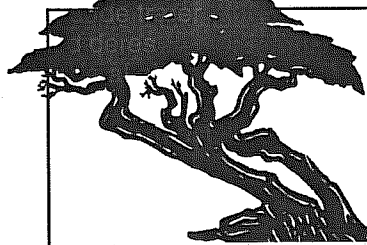


12 og 15 m og vejer over 40 tons, igen tilbage til deres fodringssteder i Beringshavet. De californiske gråhvalers totale årlige vandring overstiger 16.000 km og er den længste vandring foretaget af noget pattedyr i verden. Vi får øje på mange af disse fantastiske dyr her i Point Lobos, når de vandrer sydpå i slutningen af december og i januar og påny tilbage mod nord i marts og april.

De besøgende kan undertiden få et glimt af sydhavsodderen, en anden beboer af reservatet, der enten er i færd med at dykke efter noget spiseligt eller blot fylder stille på ryggen i tangkrattene. Søodderne, der var ved at blive udryddet i slutningen af det nittende århundrede, er nu gensand for en streng lovgivning, der har til formål at beskytte dyrelivet i havet, og deres antal har været langsomt stigende.



Et andet fremtrædende karakteristisk træk af reservatet er småskovene af Monterey cypresser. I tidligere geologiske tider var disse træer vidt udbredte. Nu findes de eneste naturligt hjemmehørende småskove af Monterey cypresser på Monterey halvøen, ved Pebble Beach og på Point Lobos. Disse træer, der hænger fast ved klippeskrænterne over brændingen, sønderrevne af vind og skumsprøjt, undertiden hyllet i drivende tåge, står som et vidnesbyrd om den endeløse kamp mellem hav og land. Cypresserne, der endnu er i live, er dækket af et mørkegrønt løv; de døde træer står skarpt aftegnet i silhouet med deres blegnede og vindskæve grene røde af alger.



Point Lobos undgik ødelæggelse nærmest som ved et mirakel, da stedet skiftede ejer. Der var her en hvalfangststation, et granitbrud, et afskibningssted for en kulmine, såvel som en sørekonserverfabrik. Kvæg græssede på disse enge, førend der forelå forslag om at lade en større del af Point Lobos udstykke for senere bymæssig bebyggelse. Jorden blev til sidst erhvervet af en mand, der satte pris på stedets enestående egenskaber. Da Point Lobos, ved Foreningen Red Rødtræernes hjælp, i 1933 indgik under Den californiske Stats forvaltning, havde stedet endnu meget af sin primitive, vilde karakter i behold, og naturen henligger stadigvæk uberørt. Vejene gennem reservatet begrænses til et minimum. De smukkeste områder af reservatet kan kun ses til fods via beskedne stier, der fører gennem skove og enge til de vilde forbjerger langs Stillehavet.

I 1960 blev ca. 300 hektarer land, der stod under vand, føjet til reservatet i det øjemed at oprette nationens første havreservat. Point Lobos blev udpeget til et økologisk reservat i maj 1973. Intertidevands og undertidevands plante- og dyrearter er nu fuldt beskyttede her, og den normale balance i forholdene der begunstiger hver plantes og dyrs overlevelsessevne, kan forblive praktisk taget uforstyrret.

ADVARSEL!! Vær på udkik efter giftsumakken, når De går langs stierne. Dens tre blanke blade gør den let at genkende. **RØR IKKE VED** denne plante! Den olieholdige saft, der afsondres fra dens blade, forårsager et voldsomt udslæt og en kløen, der kan vare ved i ugevis.



Respekter oceanets kraft! **HOLD DEM PÅ SIKKER AFSTAND!** Besøgende er før i tiden pludselig blevet revet væk og dræbt af de enorme bølger. I en nødsituation skal De enten selv gå eller også sende en anden til kontoret ved indgangen, hvor De vil modtage øjeblikkelig hjælp.